

Оглавление

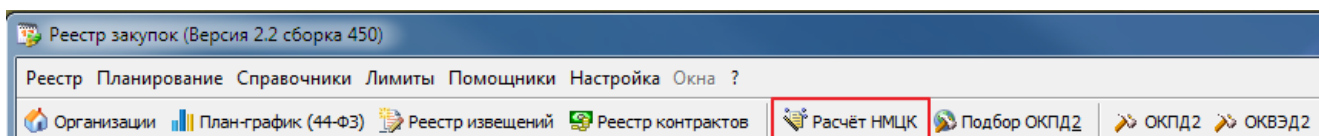
Что нового в версии 2.2 сборка 450	1
Расчёт НМЦК методом сопоставимых рыночных цен.....	1
Создание и правка позиции расчёта.....	4
Поиск ценовой информации в реестре контрактов ЕИС.....	5
Просмотр печатной формы.....	8
Импорт позиций из формата Excel	8

Что нового в версии 2.2 сборка 450

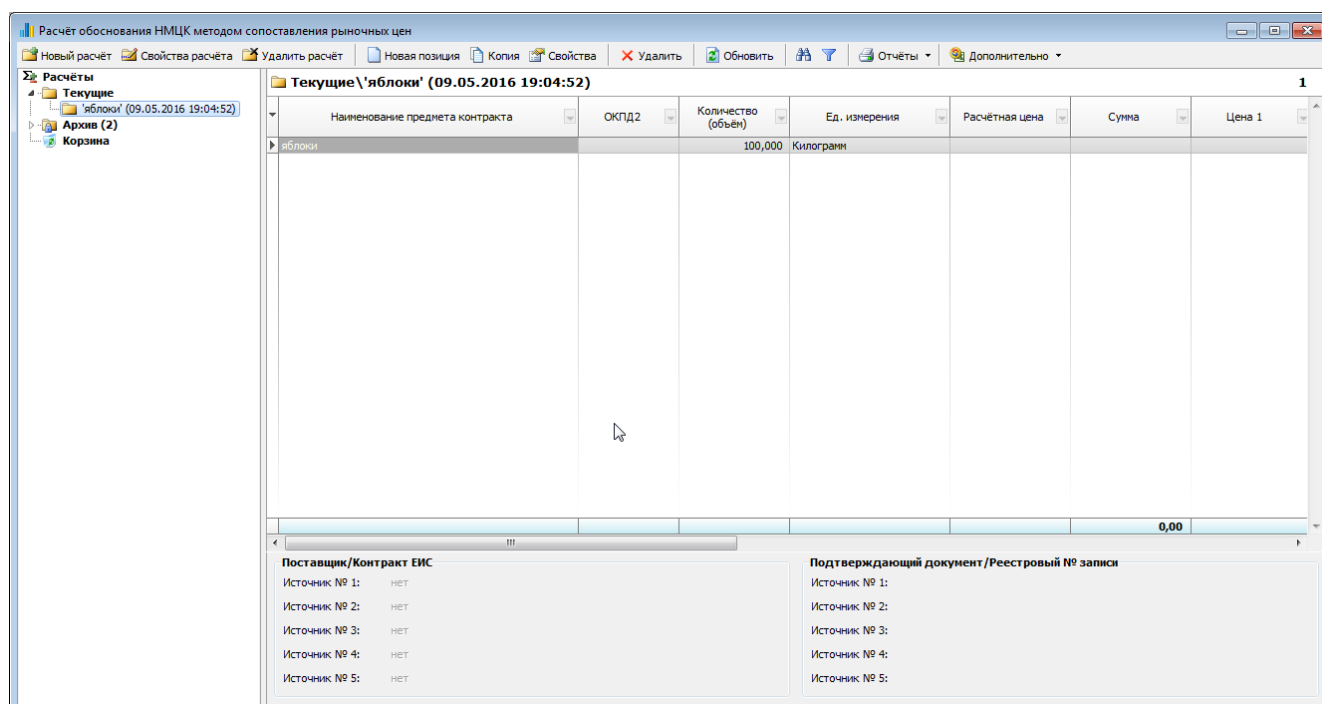
В данной версии реализован расчёт НМЦК с возможностью поиска ценовых предложений в ЕИС.

Расчёт НМЦК методом сопоставимых рыночных цен

Переход к форме расчёта доступен на панели кнопок главного окна программы, а также в меню «Помощники».



Главное окно формы расчёта в общем случае выглядит следующим образом:

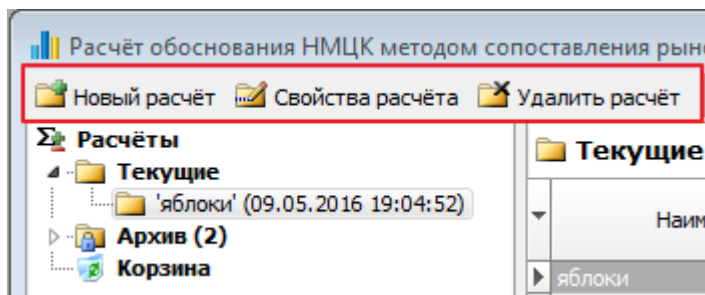


В левом «дереве» в разделе **Текущие** перечислены сохранённые расчёты, в разделе **Архив** – расчёты, которые в настоящий момент не актуальны и хранятся только для истории, в **Корзине** – как обычно, удалённые позиции одного из текущих расчётов.

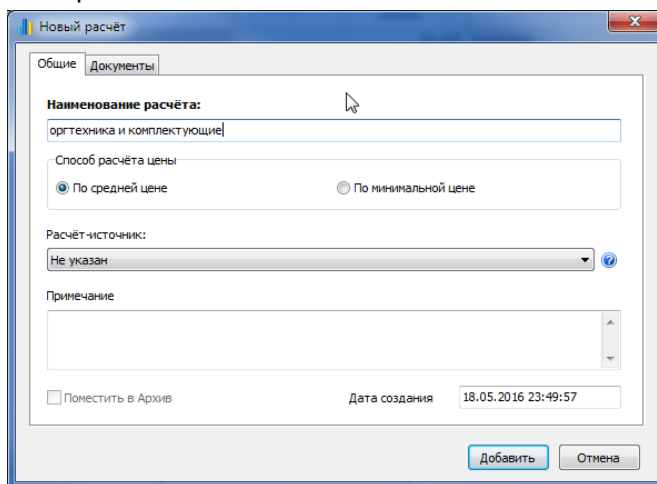
Форма расчёта НМЦК похожа на форму работы с планом-графиком и визуально и функционально.

Работа с новым расчётом начинается с создания пустого расчёта и заполнения некоторых необходимых реквизитов, которые могут быть изменены в ходе работы

Первые 3 кнопки формы отвечают за работу с отчётом:



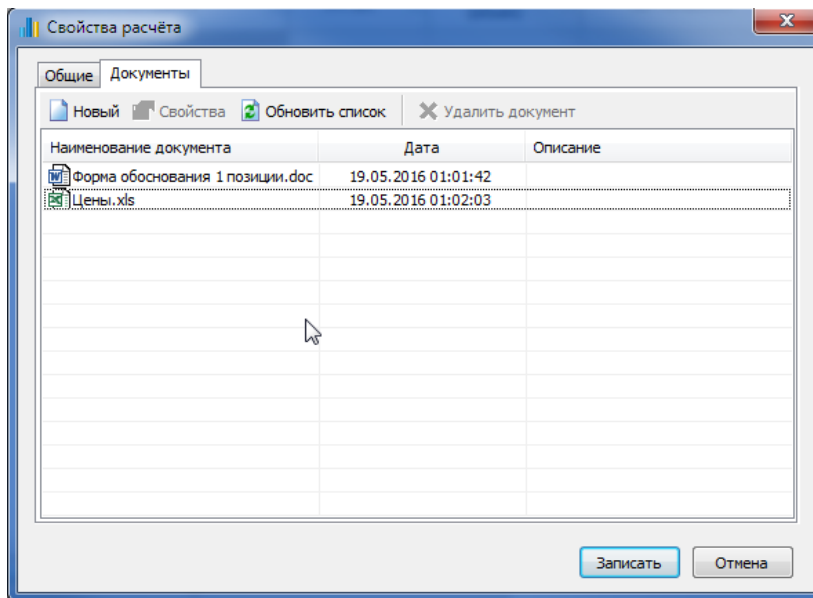
1. Новый расчёт, Свойства расчёта:



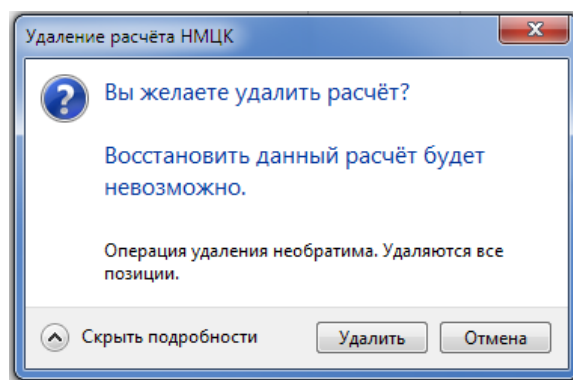
При создании нового расчёта достаточно заполнить Наименование. Способ расчёта цены контракта (лота) по умолчанию установлен на «По средней цене». В процессе работы с расчётом можно поменять на «По минимальной цене» и посмотреть результаты.

В текущей версии имеется возможность создавать копии расчётов на основании любого сохранённого расчёта (но не из архива). В дальнейшем будет добавлена возможность брать из каждого расчета по 1-2 и тп позиций и создавать новый «сборный» расчёт.

К существующему расчёту есть возможность прикреплять любое кол-во документов. Обращаем внимание, что перед прикреплением документа сам документ должен не должен быть открыт в программе типа Word, Excel и тп.



2. Удаление расчёта:

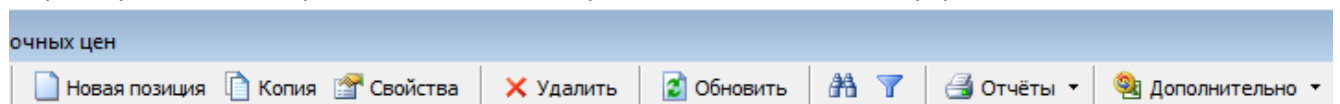


Удаление расчёта необратимо. Расчёт удаляется полностью и без возможности восстановления.

3. Позиции расчёта.

Каждый расчёт должен содержать, как минимум, одну позицию. Количество позиций в расчёте неограничено. Расчёт может использоваться как хранилище собранных ценных предложений по разносортным ТРУ, так и служить в дальнейшем основанием для создания позиции плана или извещения о закупке.

За работу с позициями расчёта отвечают следующие кнопки на панели формы:



Создание и правка позиции расчёта

Новая позиция - (расчёт по средней цене)

Позиция ТРУ Дополнительно

Предмет: ОКПД2 (ОК 034-2014)

Единица измерения: Количество (объём):

Ценовое предложение 1:

Ценовое предложение 2:

Ценовое предложение 3:

Средняя цена: Среднеквадратичное отклонение: Коэффициент вариации:

Расчётная цена: Сумма:

Добавить Применить Отмена

Для добавления позиции в расчёт достаточно заполнить поле «Предмет». Желательно указать требуемое количество (объём). По умолчанию, количество установлено в 1.

Поля «ОКПД2» и «Единица измерения» можно не указывать, если поиск ценовых предложения будет осуществляться в ЕИС.

За поиск ценовых предложений в ЕИС отвечает кнопка, справа от поля «Предмет»:

Предмет



Для каждой позиции можно указать до 5 ценовых предложений.

Это можно сделать вручную, заполняя соответствующие блоки:

Ценовое предложение 1:

Ценовое предложение 2:

Поле «Цена источника» обязательно к заполнению.

Поле «Способ закупки» доступно, если ценовое предложение выбирается из контрактов в ЕИС.

Коэффициент по способу доступен только для Открытого конкурса (максимум 10%), Электронного аукциона (максимум 13 %), Запроса котировок и запроса предложений (максимум 17%)

«Иной коэффициент» может использоваться для прочих поправок, зависящих от даты актуальности цены, к примеру.

Все цифры под блоком ценовых предложений считаются автоматически. «Расчётная цена» зависит от выбранного способа расчёта цены – по средней или по минимальной (устанавливается в Свойствах расчёта). Сумма – есть произведение расчётной цены на указанное количество.

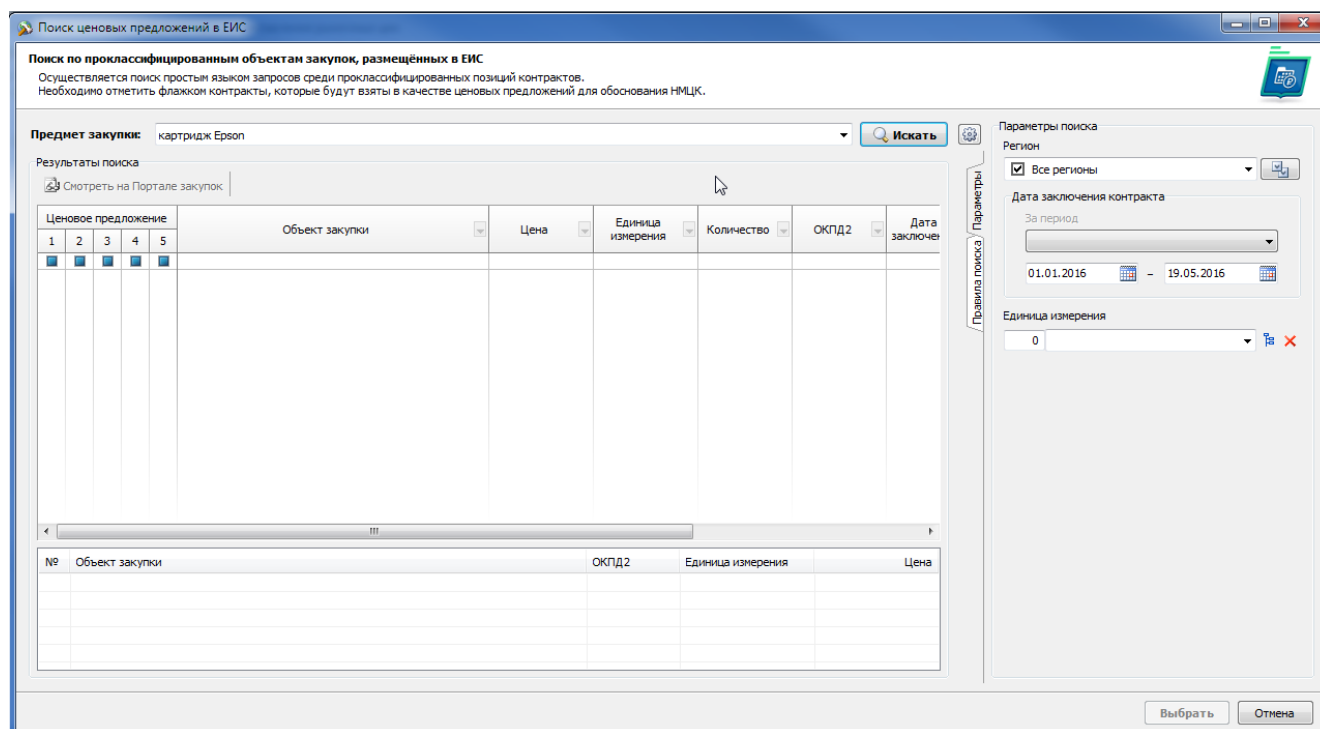
Коэффициент вариации считается автоматически. Красные цифры будут говорить о том, что есть превышение 33%, т.е. совокупность значений неоднородна и рекомендуется увеличить количество ценовой информации, используемой в расчёте или заменить источник(и) цен.

Поиск ценовой информации в реестре контрактов ЕИС

При нажатии на кнопку справа от поля «Предмет»



появляется возможность подобрать ценовые предложения в реестре контрактов ЕИС. Форма поиска выглядит следующим образом:

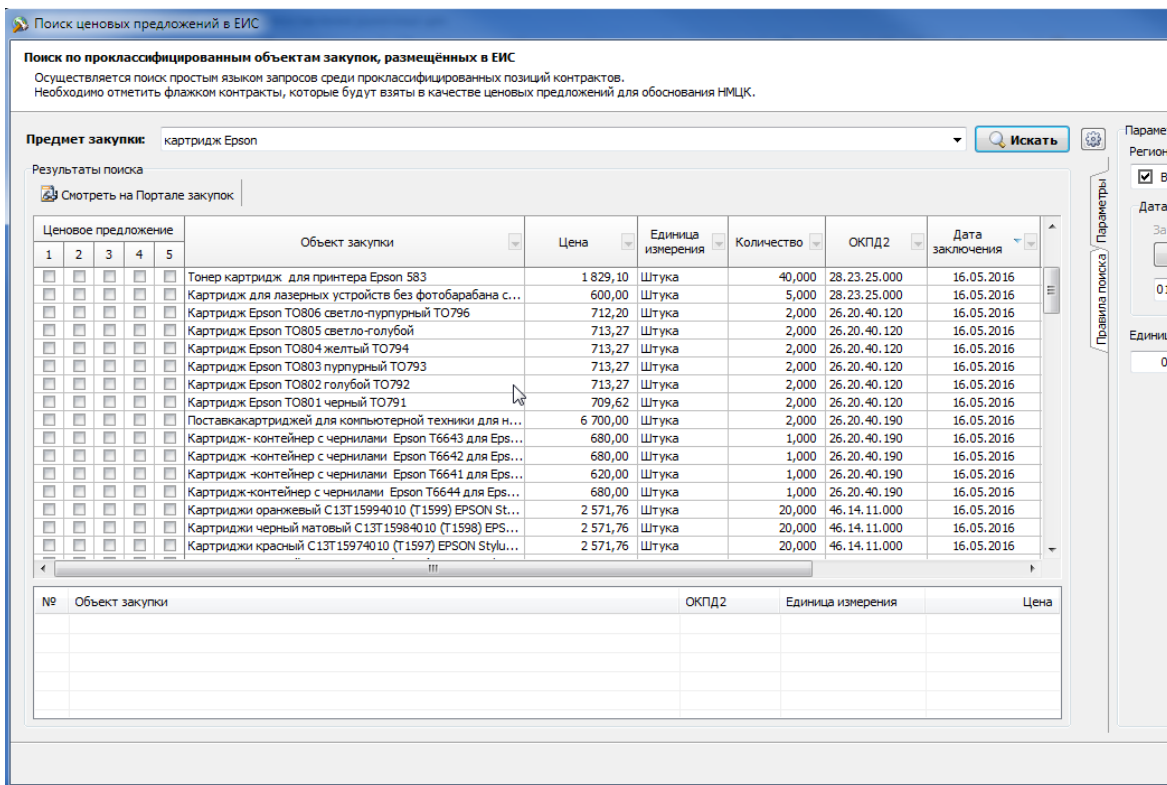


В поле «Предмет закупки» переносится предмет позиции. При первом запуске в правой части в Параметрах поиска по умолчанию установлен Ваш регион (из общих Параметров программы) для поиска контрактов. Есть возможность искать контракты по всем регионам, либо установить помимо своего еще и ряд соседних регионов для расширения зоны поиска. При следующих запусках поиска настройка выбранных регионов сохраняется. Если у позиции уже была указана единица измерения, то она тоже переносится в параметры поиска, что существенно может уменьшить результаты поиска, но увеличить время, требуемое для поиска. Мы пока рекомендуем очищать это поле перед поиском.

Диапазон дат – даты заключения контрактов, в пределах которых будет осуществляться поиск.

Обращаем внимание, что поиск идет по контрактам, у которых в ЕИС установлен статус «Исполнен» или «Исполнение». Т.к. количество контрактов со статусом «Исполнен» катастрофически мало...

При задании предмета поиска и нажатия кнопки «Искать» в общем случае окно результатов выглядит так:

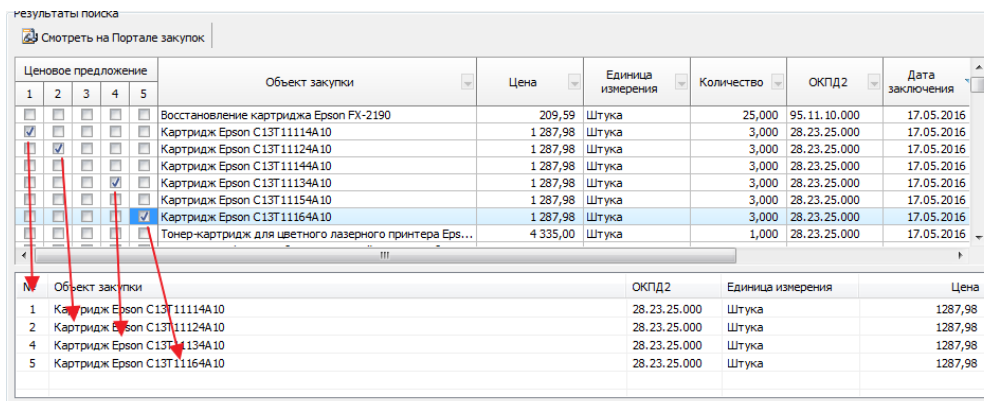


Обращаем внимание, что для увеличения окна просмотра можно скрыть форму параметров поиска, нажав на кнопку

О задании поисковой фразы можно почитать в «Правилах поиска». Очень сложно и долго искать односложные предметы: молоко, яблоки, картридж... В виду огромного количества подобных позиций в реестре контрактов ЕИС за 2015-2016 годы. Чем сложнее/точнее поисковая фраза, тем быстрее происходит и сам поиск, и результаты поиска не замусорены наименованиями предметов контрактов, в текст которых входит искомое слово. В таблице результатов поиска можно сортировать, фильтровать, выделять всё (по Ctrl+A) и переносить в Excel.

Для выбора ценовых предложений в позицию расчёта необходимо установить флажки в нужной строке с результатом поиска и в требуемой колонке – Ценовое предложение 1,2...5.

Помеченные таким образом позиции результатов поиска отображаются в нижней таблице:



По окончании поиска и отбора позиций остается нажать кнопку «Выбрать» в правом нижнем углу формы, для переноса цен и информации о контрактах в позицию расчёта. Переносится единица измерения и код ОКПД2 из первой выбранной позиции поиска в форму расчёта, в случае, если в позиции расчёта единица или код ОКПД2 изначально не был указан.

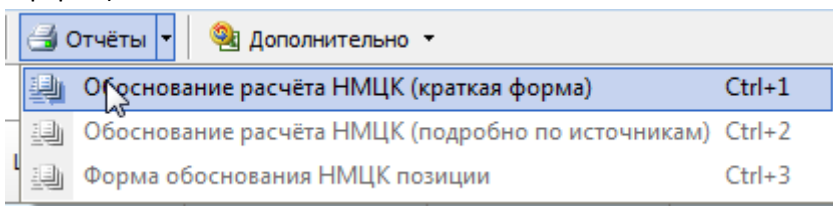
Теперь имеется возможность указать коэффициент повышения цены в зависимости от способа заключения контракта.

Обращаем внимание, что если были заполнены Ценовые предложения 1,2 и, например, 5, то после сохранения цен заполненными будут 1, 2 и 3 (вместо 5).

В списке просмотра позиций итог имеется итог по колонке «Сумма» - это уже фактически готовая НМЦК данного расчёта:

	Количество (объём)	Ед. измерения	Расчётная цена	Сумма	Цена 1	Цена 2	Цена 3	Коэффициент вариации
30	100,000	Штука	329,00	32 900,00	103,00	555,00		97,147
30	60,000	Условная единица	242,90	14 574,00	234,00	237,30	257,40	5,214
	1,500	Месяц	1 219,73	1 829,60	1 396,58	1 396,48	1 316,48	25,286
11	1,000	Килограмм	56,77	56,77	70,00	58,00	16,35	83,245
30	1,000	Тонна	3 420,00	3 420,00	4 300,00	4 000,00	4 300,00	31,857
	1,000	Тонна	3 200,00	3 200,00	4 000,00	4 300,00	2 000,00	35,078
				55 980,37				

Получившийся заполненный расчёт можно выгрузить в Excel через пункт «Дополнительно» - «Экспорт в формат Excel», а также распечатать в форме отчёта (в текущей версии программы пока доступна 1 печатная форма) в меню «Отчёты» или по нажатию Ctrl+1:



Просмотр печатной формы

Первая форма отчёта выглядит следующим образом:

Обоснование НМЦК: Предварительный просмотр - D:\Delphi2006Projects\Reestr\TMP\AccoCenaRep_1.xls

Открыть для редактирования | Закрыть

№ п/п	Наименование товара, работ, услуг (позиция)	Код ОКПД2	Единица измерения	Количество	Источник 1 Цена с НДС, руб.	Источник 2 Цена с НДС, руб.	Источник 3 Цена с НДС, руб.	Источник 4 Цена с НДС, руб.	Источник 5 Цена с НДС, руб.	Расчётная цена с НДС, руб.	Коэффициент вариации, %	Стоимость позиции, руб.
1	2	3	4	5	6	7	8	9	10	11	12	13
1	проверка	08.11.11.120	Штука	100,000	103,00	555,00	0,00	0,00	0,00	329,00	97,147	32900,00
2	сено в тюках	01.19.10.190	Тонна	1,000	4300,00	4000,00	4300,00	2000,00	2500,00	3420,00	31,857	3420,00
3	уничтожение грызунов	08.11.11.120	Условная	60,000	234,00	237,30	257,40	0,00	0,00	242,90	5,214	14574,00
4	яблоки	10.32.19.111	Килограмм	1,000	70,00	58,00	16,35	128,00	11,50	56,77	83,245	56,77
Итого:											50950,77	

В соответствии с приведенной методикой и полученными данными начальная (максимальная) цена контракта (лота) установлена Заказчиком в 50950,77 руб. (Пятьдесят тысяч девятьсот пятьдесят рублей 77 копеек), включая НДС.

Дата подготовки обоснования: «19» мая 2016 года

Работник контрактной службы: _____

Контрактный управляющий: _____
(должность)

Лист 1

Можно просто просмотреть, можно отправить в Excel для возможной правки и печати.

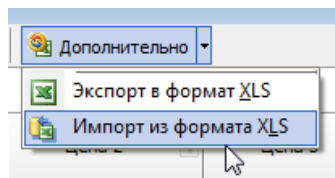
В форме скрыты строки 8-13 и колонка N (среднеквадратичное отклонение)

Количество колонок с источниками ценных предложений варьируется от 3 до 5 в зависимости от наличия ценовой информации. Завышенный коэффициент вариации подсвечен красным цветом для самоконтроля.

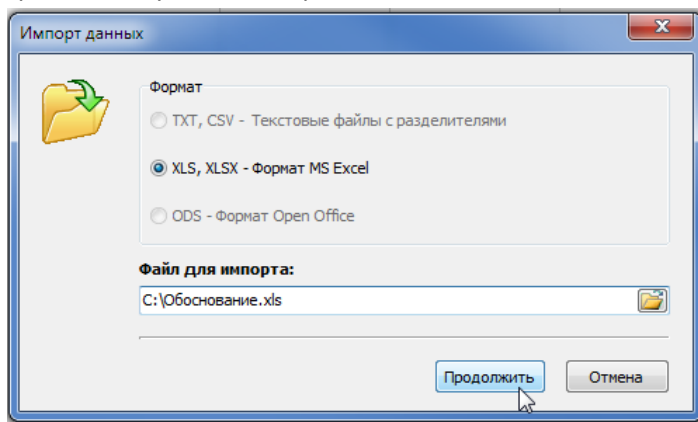
Импорт позиций из формата Excel

Помимо ручного ввода информации с позициями расчёта, ценами и тп имеется возможность выполнить импорт из формата Excel. Механизм импорта достаточно гибкий и позволяет импортировать из достаточно сложных файлов. Импорт возможен для расчётов, которые находятся в разделе **Текущие**. Это могут быть еще пустые расчёты и расчёты, уже содержащие позиции.

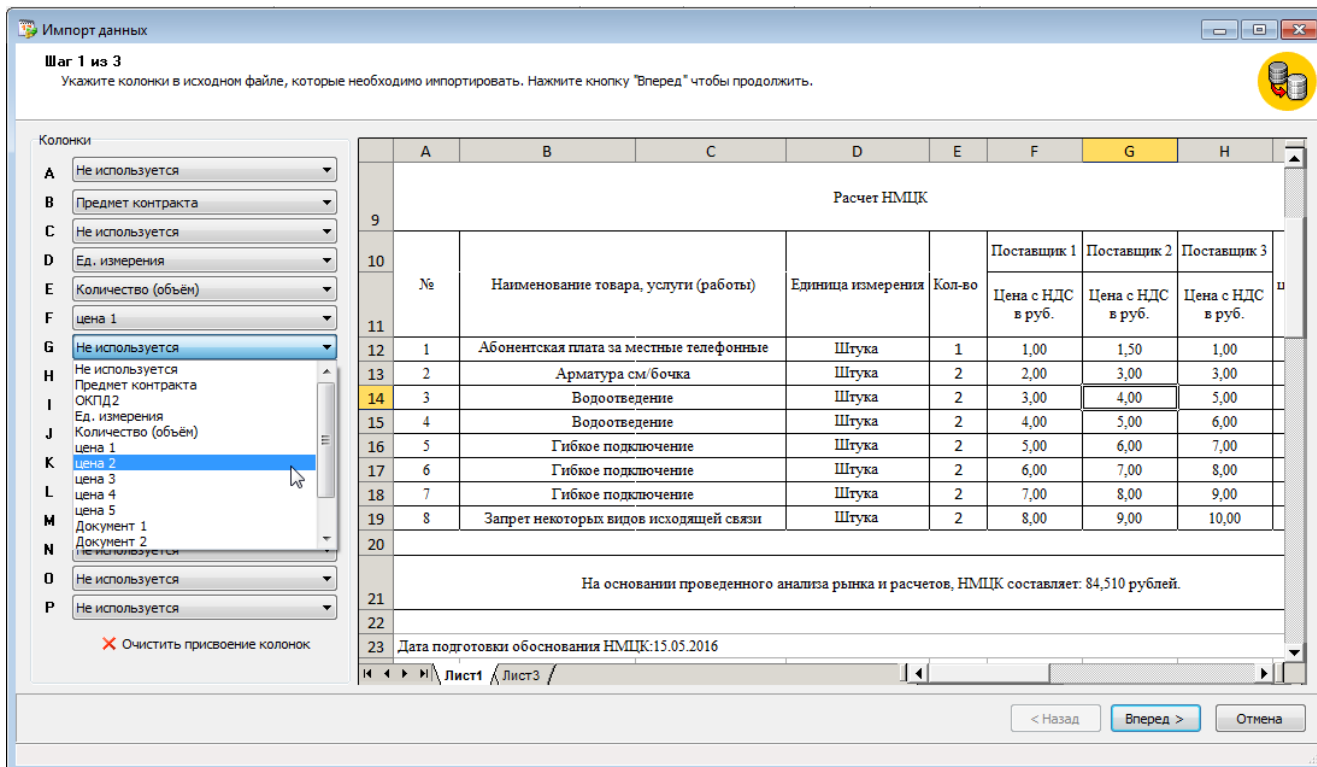
Для выполнения импорта необходимо выбрать файл, содержащий сведения о позициях, ценах и тп.



Выбираем пункт «Импорт», далее указываем файл:



Теперь всё, что необходимо сделать, это указать в каких колонках что находится, и с какой, и по какую строчку в файле находятся данные (без шапки и итогов):



После указания/расстановки колонок нажимаем кнопку «Вперед» и указываем в каком диапазоне строк находятся данные:

Импорт данных

Шаг 2 из 3

Укажите номера строк, в пределах которых содержится информация по наименованиям ТРУ и ценовым предложениям (без шапки и итогов). Нажмите кнопку "Вперед" для выполнения заключительных операций.


Импорт строк: с 12 по 19

	V	C	D	E	F	G	H	Q	R	S
9										
10	Наименование товара, услуги (работы)			Единица измерения	Кол-во	Поставщик 1	Поставщик 2	Поставщик 3		
11						Цена с НДС в руб.	Цена с НДС в руб.	Цена с НДС в руб.		
12	Абонентская плата за местные телефонные соединения			Штука	1	1,00	1,50	1,00		
13	Арматура см/бочка			Штука	2	2,00	3,00	3,00		
14	Водоотведение			Штука	2	3,00	4,00	5,00		
15	Водоотведение			Штука	2	4,00	5,00	6,00		
16	Гибкое подключение			Штука	2	5,00	6,00	7,00		
17	Гибкое подключение			Штука	2	6,00	7,00	8,00		
18	Гибкое подключение			Штука	2	7,00	8,00	9,00		
19	Запрет некоторых видов исходящей связи			Штука	2	8,00	9,00	10,00		
20										
21										
22										

Лист1 Лист3

< Назад Вперед > Отмена

В случае, если среди выбранных колонок есть колонка «Единица измерения», то на 3м шаге необходимо сопоставить найденные единицы измерения в файле с единицами измерения из классификатора ОКЕИ. По возможности, программа сама сопоставляет единицы измерения.

Нажатие левой клавиши мышки на  вызывает классификатор ОКЕИ.

Двойной щелчок левой клавишей на строке – аналогичное действие. Все единицы измерения должны быть соотнесены.

Если колонка с единицами измерения в исходном файле отсутствовала, то необходимо будет указать единицу измерения по умолчанию для всех импортируемых позиций.